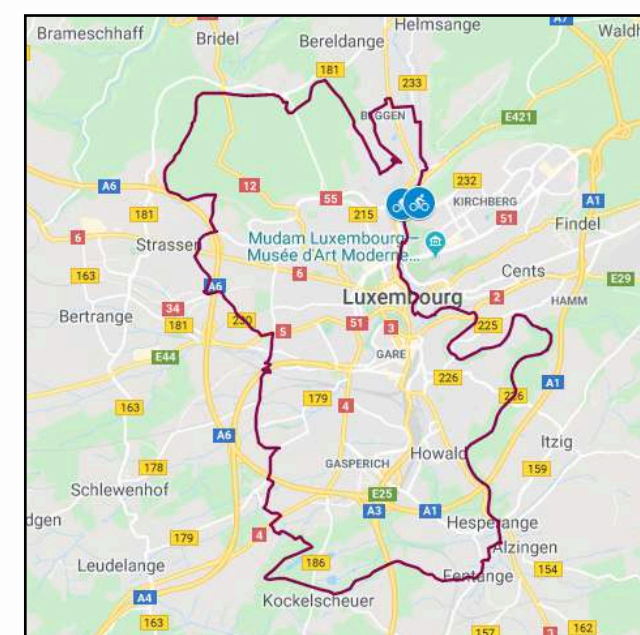


PC1 du Centre

une boucle autour de Luxembourg Grund



PC1 du Centre
une boucle autour de Luxembourg Grund

42 km



L-PC01 Grund-Grund par Strassen

41.93 km
Distance Vitesse moyenne Objectif de temps

Cyclisme sur route
Type de parcours

Altitude

788 m 790 m
Gain d'altitude Perte d'altitude



Développer

Privé : disponible pour vous uniquement. [Rendre public](#)

- En savoir plus

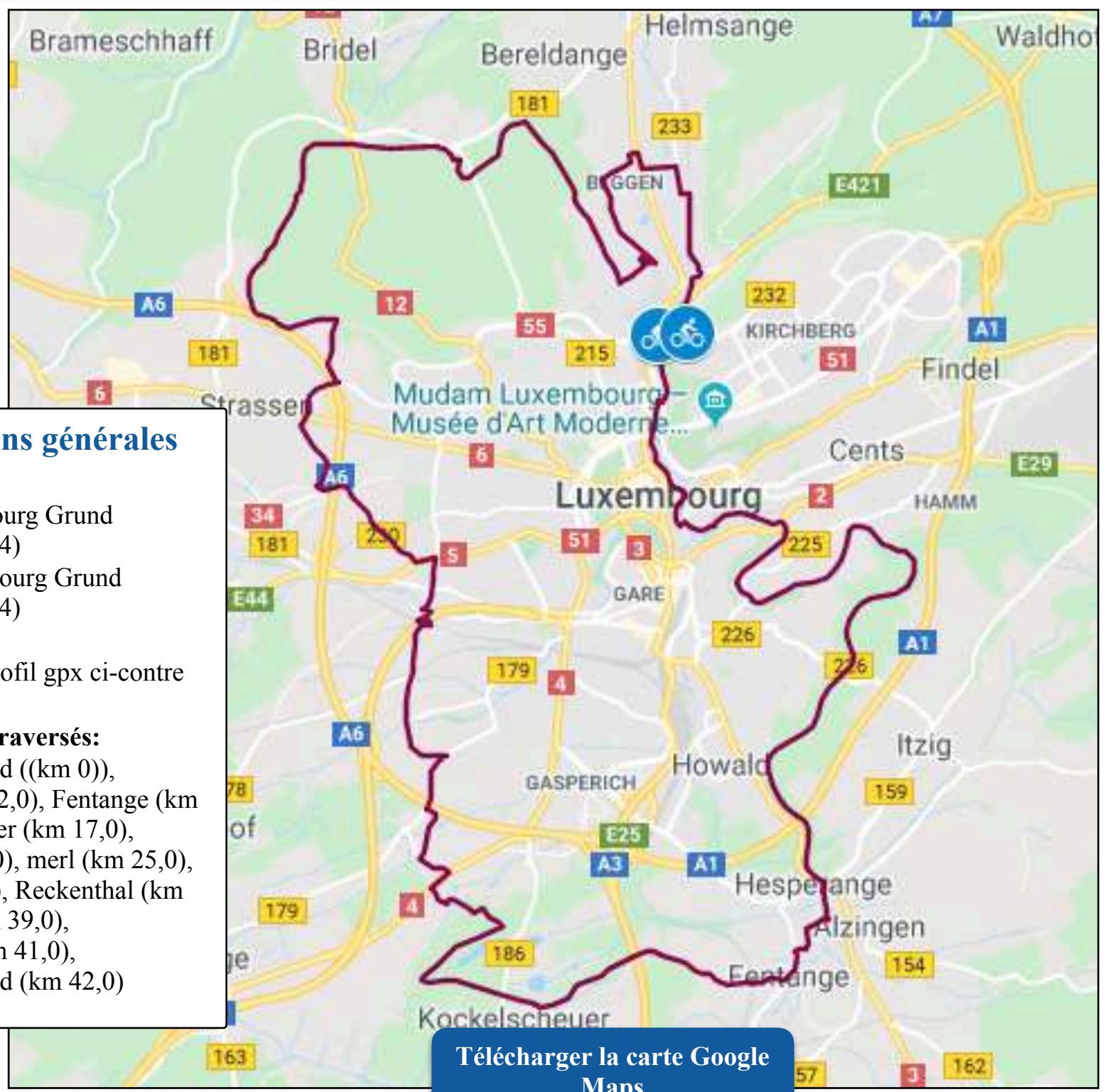
★ Envoyer vers l'application

Télécharger la trace gpx

Informations générales

Départ : Luxembourg Grund (49,62765- 6,13574)
Arrivée : Luxembourg Grund (49,62765- 6,13574)
Distance : 42 km
Difficulté : voir profil gpx ci-contre

Villes et villages traversés:
 Luxembourg Grund ((km 0)),
 Hesperange (km 12,0), Fentange (km 13,5), Kokelscheuer (km 17,0),
 Cessange (km 23,0), merl (km 25,0),
 Strassen (km 27,5), Reckenthal (km 33,0), Beggen (km 39,0),
 Dommeldange (km 41,0),
 Luxembourg Grund (km 42,0)

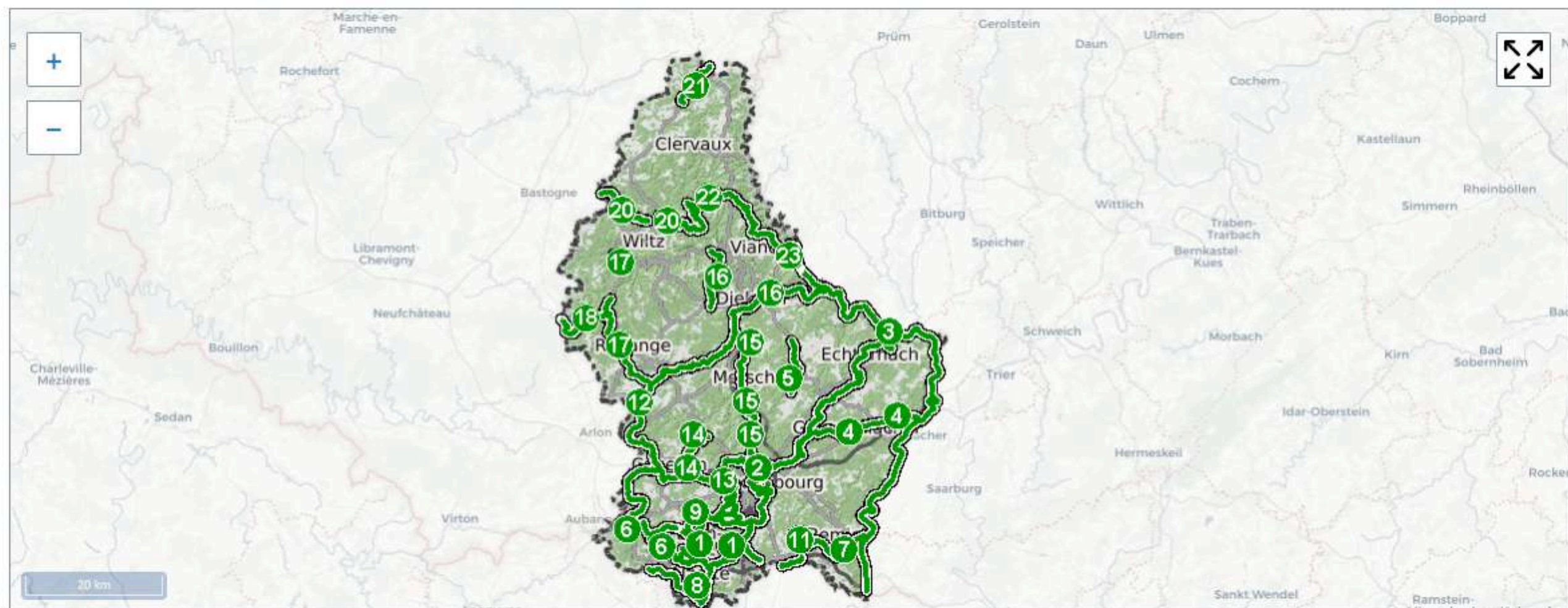


Télécharger la carte Google Maps

Itinéraires nationaux

Le réseau tel que prévu par la loi englobe quelque **950 km de pistes** dont actuellement **600 km sont réalisées**. Une extension éventuelle du réseau, qui comporte actuellement **23 pistes**, nécessiterait une modification de la loi de 1999.

Nombre de communes réalisent ou projettent des infrastructures cyclables locales qui complètent naturellement le réseau nationale et qui sont le préalable nécessaire à la promotion et l'enracinement du trafic non-motorisé.





Informations pratiques

- Longueur : 43,0km
- Début : Grund (Luxembourg-Ville)
- Fin : Grund (Luxembourg-Ville)
- Longueur en chaussée macadamisée : 34,0km
- Longueur en terre battue : 9km (Kockelscheuer : 2900m - Bambesch : 6100m)
- Assise : Partiellement sur site propre (p.ex. Vallée de l'Alzette, Luxembourg-Hesperange)
- Point le plus bas : 230m (Beggen)
- Point le plus haut : 375m (Biergerkräiz)
- Degré de difficulté : valonné, plat pour le tronçon Hesperange-Pulvermillen; Beggen - Montée
- Pilate : raide à très raide
- Communes traversées : Luxembourg, Strassen, Kopstal, Walferdange, Hesperange, Roeser, Leudelange
- Localités traversées : Luxembourg, Hesperange, Fentange, Kockelscheuer, Cessange, Merl, Strassen, Reckenthal, Beggen, Dommeldange

Parcours

La piste cyclable **PC1** prend son départ au "Grund". Plusieurs possibilités existent pour y accéder:

- soit en descendant au «Grund» par l'ascenseur (assez large pour emmener 2 vélos) du plateau du St.Esprit
- soit en prenant à partir de la route d'Esch (N4) la «rue de la Semois» ou la «rue des Jardiniers» et suivre le ruisseau «Pétrusse» avec vue imprenable sur les fortifications de la ville de Luxembourg,
- soit de descendre à la hauteur du Pont Adolphe «Nei Bréck» dans la vallée de la «Pétrusse» en suivant le ruisseau «Pétrusse» jusqu'au "Grund".
- soit en entrant à la place Dargent au parc «Auguste Laval» et en prenant le premier chemin à droite en direction du Pont Rouge.

Du Grund à Fentange

Au Grund, il faut traverser le pont sur l'Alzette et s'engager dans le «Bisserwee» à droite. En passant sous le pont des chemins de fer, la piste arrive après une petite montée en pavé à la «Polvermillen», où il faut traverser la N2 «rue général Patton/val de Hamm» (feux tricolores avec bouton poussoir pour cyclistes). La PC suit alors l'Alzette à l'inverse du cours de l'eau jusqu'à Hesperange. Toutes les routes qui croisent son chemin à sa droite remontent vers le plateau de Bonnevoie et celles à sa gauche vers le plateau de Hamm, respectivement d'Itzig. Certaines de ces routes ont des montées supérieures à 10% (p.ex. Ierzewee).

Après une dizaine de kilomètres, en passant sous le pont à haubans de l'autoroute A1 «contournement de la ville de Luxembourg», la piste atteint Hesperange, où il faut traverser la N3 reliant Luxembourg-Ville à Frisange. Avant de franchir la route, il est possible de voir à droite les ruines de l'ancien château de Hesperange qui surplombe le village et le «Réiserbann» plus au Sud. La piste accède au parc aménagé à l'arrière de la mairie pour tourner à droite et se diriger vers le village de Fentange (tourner à droite sur le dernier pont sur l'Alzette dans le parc). A Hesperange/Alzingen, la **PC11 «Jonction de Hesperange»**, piste cyclable en projet, prendra son départ en direction d'Aspelt et de Remerschen.



De Fentange à Strassen

A Fentange, il faut tourner à gauche et suivre la rue Mersch et la rue Weydert pour arriver au CR159 «rue de Bettembourg» qu'il faut suivre sur une centaine de mètres pour prendre la «rue Rausch» à droite.

[Itinéraire : « Réiserbann »

Suivre le CR159 jusqu'à Livange, rester sur le CR159 en direction de Peppange. A Peppange, remonter sur le CR132, via Crauthem et Roeser. Avant d'arriver à Alzingen, tourner directement à droite après avoir passé le tunnel des chemins de fer (!Attention: visibilité réduite!) en s'engageant sur un chemin vicinal pour retourner à Fentange par le «Fuertewee».]

La piste remonte lentement vers Kockelscheuer et passe au-dessus de l'autoroute A3, l'autoroute de Dudelange reliant le Luxembourg à la France. Arrivé à Kockelscheuer, il faut rester sur le CR158 en longeant le mur à votre droite. A la bifurcation CR158 au CR186 (Luxembourg-Bettembourg), il faut emprunter le chemin en terre battue de l'autre côté de la route pour traverser ensuite la forêt de Kockelscheuer en direction de Cessange. Cette partie de la piste cyclable est actuellement en mauvais état mais praticable avec des pneus d'une largeur d'au moins 23mm. Par une grande boucle les lacs et la patinoire de Kockelscheuer sont contournés et 500m avant la sortie de la forêt, la piste touche le cul-de-sac menant vers les halles sportives de Kockelscheuer.

Dans la plaine qui suit à la forêt, de nouveau sur piste macadamisée, la piste atteint la route reliant «Schléiwenhaff» à la Cloche d'Or (N4). A cette traversée, il faut faire particulièrement attention, étant donné que l'arrêt et le redémarrage se font en pente ascendante et qu'après avoir passé la route, il faut emprunter une petite serpentine pour accéder à la piste cyclable. Cet aménagement a été réalisé pour ne pas accéder directement de la direction opposée à l'arrêt devant la route.

A cette intersection, la PC9, la Radiale de l'Ouest, joint la piste cyclable **PC1**. La jonction n'est pas encore réalisée, mais il est possible d'y accéder en suivant la N4 en direction Ouest sur 200m et en empruntant le chemin vicinal à gauche.

Après une montée d'une centaine de mètres, une vue impressionnante sur la ville de Luxembourg se dégage avec à l'horizon, le «Bambësch» au Nord et le Kirchberg avec ses trois gratte-ciels à l'Est. A la fin de la descente, attention au poteau de barrage, installé au milieu de la piste. La piste remonte vers Cessange qu'elle atteint après avoir traversé le pont enjambant le contournement de Luxembourg.

Après le panneau de localisation la piste descend la «rue de Leudelage» jusqu'au croisement avec la «rue de Cessange», où il faut tourner à gauche. En sens inverse, deux possibilités existent pour sortir de Cessange, soit, de monter la «rue Antoine», pente plus raide, mais courte et tranquille, soit monter la «rue de Leudelage», avec une pente plus douce mais sous un trafic plus dense.



La piste suit la «rue de Cessange» et tourne ensuite légèrement à droite sur la «rue de Bouillon» pour arriver en descente après passage sur le ruisseau «Zéissen-gerbaach» à un carrefour à double priorité à droite (faire attention). En remontant la «rue de Bouillon» tout droit, la piste tourne à la prochaine bifurcation à droite avant de passer sous la ligne des chemins de fer «Luxembourg-Pétange». Elle descend alors vers la ville de Luxembourg et après passage en-dessous de la ligne des chemins de fer «Luxembourg-Kleinbettingen», elle tourne directement à droite (sortie de camions !) pour passer sur le pont des chemins de fer et entrer à Luxembourg-Ville.

Arrivée dans le quartier de "Merl", la piste la «rue de la Barrière» jusqu'à son intersection avec la «rue des Lignes» où il faut tourner à gauche et continuer jusqu'au croisement avec la «rue des Celtes». En remontant vers la droite on arrive à l'église de Merl. En croisant la «rue de Merl», il faut remonter la «rue St. Hubert» pour atteindre la «route de Longwy» (N5, feux tricolores). A cet endroit il faut tourner vers l'Est jusqu'au prochains feux tricolores et vis-à-vis du bâtiment de la Police Grande-ducale remonter «la rue de Strassen» sur une centaines de mètres. Après le premier virage à gauche de la «la rue de Strassen» la piste tourne à droite dans un petit chemin (centre de recyclage) pour remonter à travers les prés vers le cimetière de Merl. En haut de la montée avec une imprenable sur la Ville de Luxembourg la piste contourne le mur du cimetière de Merl. Elle suit la «rue Mersch-Witten.» et la «rue des Aubépines» (tourner à gauche), jusqu'au «Val SteCroix», qu'elle retrouve en tournant de nouveau à gauche en fin de descente.

Sur cette partie du «Val Ste Croix» la route est ouverte à la circulation en sens unique et seuls les cyclistes sont autorisés de l'emprunter en sens inverse. Après une certaine distance, la circulation est autorisée en double sens et avant la petite montée, la piste reprend sa propre assise sur un chemin qui remonte vers «la rue du Kiem» à Strassen.



De Strassen à Beggen

A Strassen, la piste arrive sur «la rue du Kiem» qu'elle suit en tournant à gauche jusqu'au croisement avec la «rue des Carrefours». A cet endroit, il faut virer à droite pour arriver à la «route d'Arlon» (N6), qu'il faut traverser pour s'engager dans la «rue de Reckenthal». Après le passage du pont sur l'autoroute d'Arlon (A6), s'engager directement à gauche dans un petit chemin rural qui descend au «Reckenthal».

En fin de descente, la piste tourne à gauche dans la forêt «Bambësch», qu'elle traverse en une grande boucle en touchant le village Bridel et le lieu-dit Birgerkräiz, pour sortir au plateau d'Eich. Sur le tronçon en forêt, qui n'a pas été réalisé en chaussée macadamisée, il a été opté pour une signalisation en bois qui ne correspond pas à la signalisation préconisée par le Code de la Route. Plusieurs bornes kilométriques datant de 1772 longent le chemin. Sur cette partie, la piste traverse deux routes à trafic relativement dense (2x perte de priorité pour les cyclistes). Au bout du plateau d'Eich, la piste tourne à gauche et après quelques centaines de mètres commence la descente dans la vallée de l'Alzette par la «montée St Pilate». Au bout de cette descente, la piste tourne à gauche en direction Nord. Ici, on a de jolies vues sur la vallée de l'Alzette, avec au pied de la vallée les localités de Beggen, Dommeldange, Bereldange et Walferdange.

De Beggen au Grund

Au bout de ce chemin, la piste amorce la descente finale et dangereuse vers Beggen avec une pente de 20%. Il est recommandé aux cyclistes amateurs et aux enfants de descendre du vélo à cet endroit. Par après, la piste arrive au croisement de la «rue F.S. Tinant» avec la «rue de Marche» où il faut tourner à gauche et prendre la «rue d'Halanzky» pour finalement tomber sur la route nationale N7 «route de Beggen». Celle-ci est traversée (feux tricolores) pour accéder de l'autre côté à la «rue de Bastogne», qu'il faut suivre jusqu'au croisement avec le CR233 «rue Henri Dunant». La **PC1** tourne à droite en direction Sud en remontant vers le pont sur les chemins de fer (Luxembourg-Mersch), mais trouve ici également sa jonction avec la **PC15** «PC de l'Alzette».

Le CR233 sert d'assise à la piste cyclable jusqu'au passage à niveau à Dommeldange-gare qu'il faut traverser pour tourner immédiatement après à gauche dans la «rue du Raspert», route ouverte à la circulation automobile qu'en sens unique, sens inverse. Au croisement avec la «rue München-Tesch», il faut aller tout droit et entrer un peu plus loin à droite dans le parc «Auguste Laval».

*[En montant la «rue München-Tesch», le CR232, il est possible de trouver à la première serpentine «rue Fond St Martin» le début de la **PC2** «PC d'Echternach», qui remonte vers le plateau du Kirchberg et débute sur le «boulevard Pierre Frieden».]*

La **PC1** continue en sortant du parc «Auguste Laval» sur la «rue des Tanneurs», en passant l'Alzette et en s'engageant dans la «rue Laurent Menager». Sur ce secteur pavé, elle remonte légèrement vers la ville de Luxembourg, pour passer sous la «montée de Clausen» et le rocher du «Bock», ancienne fortification romaine et siège des ducs de Luxembourg. Sur ce tronçon, la piste donne des vues magnifiques sur la forteresse de la ville, le plateau du Kirchberg et le Pont Rouge. De l'autre côté du «Bock», la piste engendre une légère descente vers le «Grund» où le tour de la ville prend sa fin.